

# Radiador Eléctrico Digital S

Manual de instalación y uso

1000 / 1500

 **PEISA**

---

Una empresa de 

# Radiador Eléctrico Digital S

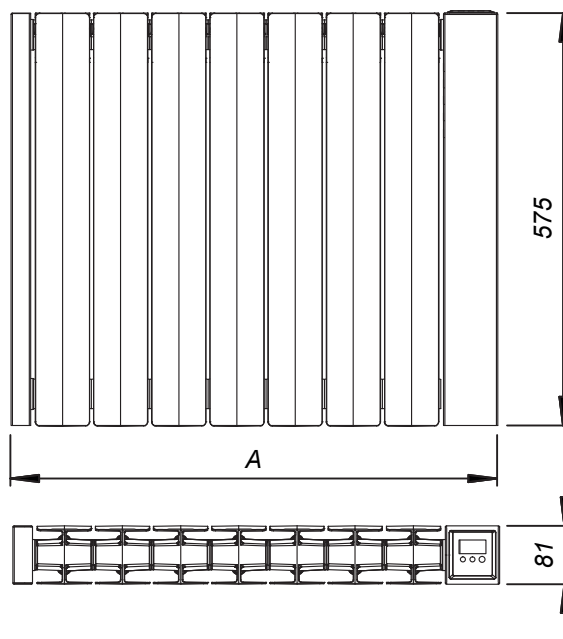
PEISA recomienda la lectura de este manual antes de proceder a instalar el radiador eléctrico. Si después de su lectura todavía quedan interrogantes, comuníquese con PEISA o con el representante local. Este manual contiene información relativa a la instalación, mantenimiento y uso de los radiadores eléctricos. El artefacto se fabrica sólo para el uso proyectado.

## Características principales:

- Rápida puesta en régimen
- Regulación de temperatura
- Acabado en pintura epoxi polimerizada a 180° C
- Fácil montaje e instalación
- Resistente a la corrosión
- Fabricado en aluminio
- Óptimo rendimiento térmico

Descripción	Unidad	1000	1500
Cant. elementos	UN	7	10
Ancho (A)	mm	680	920
Potencia	W	1000	1500
Tensión	V	220	220
Frecuencia	Hz	50	50
Grado de protección	-	IP21	IP21

PEISA se reserva el derecho de realizar las modificaciones necesarias para el mejoramiento del producto sin previo aviso.

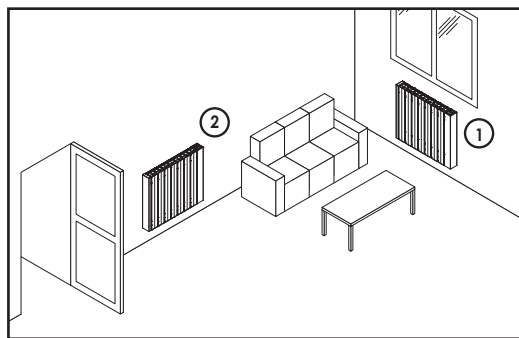


## ADVERTENCIAS:

- ▶ El Radiador Eléctrico Digital S de PEISA, está diseñado para utilizarse únicamente en la climatización de ambientes. NO colocar prendas ni otros objetos sobre el equipo, ni en sus proximidades.
- ▶ El montaje, la instalación y la puesta en marcha del Radiador Eléctrico Digital S de PEISA deben ser efectuados siguiendo las disposiciones y directivas técnicas especificadas en este manual.

## Montaje

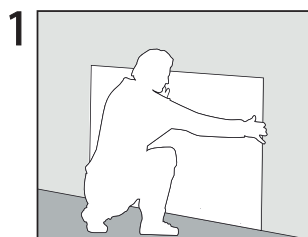
Para su buen funcionamiento, el radiador eléctrico debe estar ubicado sobre la pared, respetando la distancia a la misma dada por las ménsulas provistas, bien alineado y a plomo.



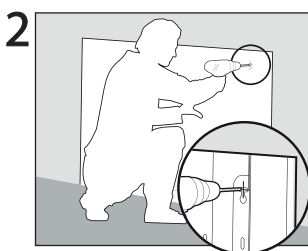
Ubicación

- ① Ubicación ideal    ② Otra posible ubicación

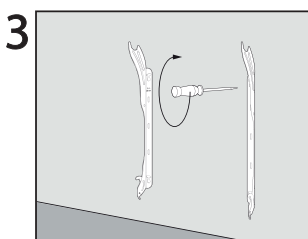
**PARA UNA RÁPIDA INSTALACIÓN SE ACONSEJA UTILIZAR LA PLANTILLA IMPRESA EN LA CAJA Y SEGUIR LAS SIGUIENTES INSTRUCCIONES:**



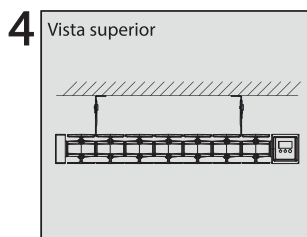
**1** Colocar la plantilla sobre la pared y fijarla en la posición deseada, considerando la distancia al tomacorriente más próximo y el largo de cordón de alimentación. Asegurar que la parte inferior de la plantilla apoye en el piso, para que el radiador quede a la altura correcta.



**2** Realizar los agujeros correspondientes en la pared. Tomar los recaudos necesarios de seguridad para realizar la tarea.

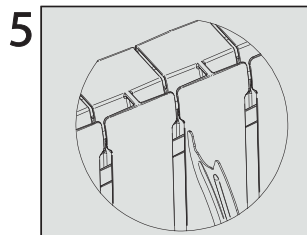


**3** Retirar la plantilla, colocar los tarugos y atornillar los soportes de montaje del radiador eléctrico en la pared.



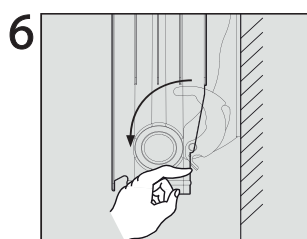
**4** Vista superior

Tomar el radiador por los lados y levantarlo cuidadosamente presentándolo paralelo a la pared.



**5**

Colocar el radiador en los soportes de montaje fijados previamente en la pared. En la parte posterior del producto, asegurar que cada soporte de montaje se inserte entre las aletas intermedias.

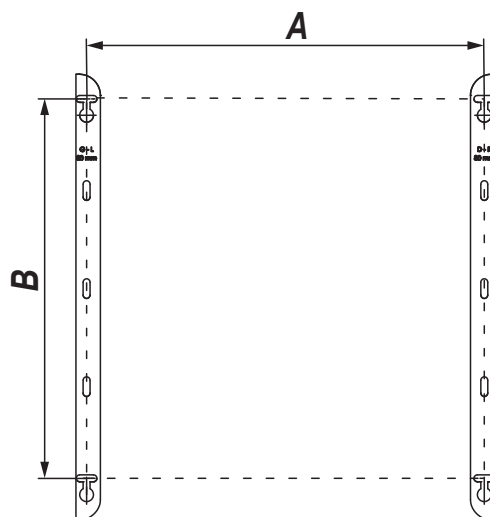


**6**

Girar los agarres como indica la imagen. El agarre gira y se bloquea automáticamente.

En caso de extravío o deterioro de la plantilla de instalación, presentar las ménsulas sobre la pared y marcar los puntos de perforación teniendo en cuenta las distancias recomendadas en el siguiente cuadro.

Distancias de instalación recomendadas [mm]		
	1000 W	1500 W
A	374	615
B	357	
Del piso al borde inferior del radiador	120	
Libre por encima del radiador	200	
Libre a los costados del radiador	200	



## Panel de control



- 1 Indicador de estado
- 2 Indicador de programa
- 3 Día de la semana (Lunes=1,..., Domingo=7)
- 4 Tecla selección de modo
- 5 Teclas de ajuste (temperatura, día, hora, programas)
- 6 Indicador de temperatura
- 7 Temperatura programada
- 8 Bloqueo de teclado
- 9 Modos de operación :
  - auto Automático
  - ! Confort
  - ° Eco
  - \* Antihielo
  - ⏻ Apagado
  - 🕒 Ajuste día / hora
  - prog Programación

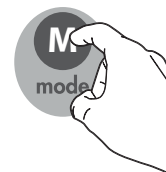
### Encendido

Presionar la tecla **M** una vez para encender el radiador. El mismo iniciará en modo Auto a la temperatura prefijada.



### Selección del modo de funcionamiento

El botón **M** permite adaptar el horario de funcionamiento de su dispositivo a sus necesidades, dependiendo de la temporada, si su casa está ocupada o no. Presione el botón varias veces para seleccionar el modo requerido



Orden de aparición :

auto Automático	! Confort	° Eco	* Antihielo	⏻ Apagado
--------------------	--------------	----------	----------------	--------------

## • Modo Automático <sup>A</sup><sub>U</sub><sub>T</sub><sub>O</sub>

El radiador viene configurado de fábrica en modo Confort, los 7 días de la semana. Este programa puede modificarse, en función de las necesidades particulares del usuario.

En modo automático, el dispositivo reflejará el programa que el usuario seleccionó para ese día de la semana.



## • Modo Confort

En modo de Confort ininterrumpido, el dispositivo funcionará las 24 horas del día para alcanzar la temperatura configurada (ej. 19 °C). El nivel de temperatura del modo Confort puede ser configurado por el usuario.



## • Modo Eco

El radiador opera a 3.5 °C por debajo de la temperatura establecida en el modo Confort (por ejemplo: Si la temperatura establecida en modo Confort es de 19°C, la temperatura en modo Eco es de 15.5 °C).



## • Modo Antihielo

Ayuda a proteger las instalaciones del congelamiento, manteniendo una temperatura constante de 7°C.



## • Modo Apagado

Estando el equipo conectado a la alimentación eléctrica, se mantiene apagado.



## Ajuste de día y hora



1- Para acceder a la configuración de hora y día, presione **M** varias veces hasta que el cursor esté debajo de **⌚**.



2- Presione **-** o **+**, la hora empezará a parpadear, ajuste la hora deseada con **-** o **+**. Confirmar presionando **M**.



3- Los minutos empezarán a parpadear, ajuste los minutos con **-** o **+**. Confirmar presionando **M**.



4- El guión debajo del número parpadea, configure el día actual presionando **-** o **+**. Confirmar presionando **M**. La hora y el día actuales se guardan.

## Programación

Existen cuatro programas entre los cuales puede seleccionar para cualquier día de la semana: Confort, Eco, P1 y P2. El dispositivo viene programado en modo Confort para todos los días de la semana. Si desea cambiar a otro de los programas para algún día de la semana, siga los siguientes pasos.




1- Para acceder a la configuración de programación, presione **M** varias veces hasta que el cursor esté debajo de **prog**.



2- Presione **-** o **+**, la pantalla empezará a parpadear, ajuste el programa deseado con **-** o **+** Para el día seleccionado. Confirmar presionando **M**. Proceda de la misma forma para cada día de la semana.

- **CONF**: El dispositivo funciona continuamente en el modo Confort.
- **ECO**: El dispositivo funciona continuamente en el modo Eco.
- **P1**: El dispositivo opera en modo Confort de 6 a 22 hs.
- **P2**: El dispositivo opera en modo Confort de 6 a 9 hs y de 16 a 22 hs.

## Bloqueo y desbloqueo del teclado

Para bloquear el uso del teclado, presionar simultáneamente durante 5 segundos las teclas de **-** y **+**, hasta que en el display aparezca el icono desbloqueado . Para desbloquear, repetir la operación.



5 seg.

# CERTIFICADO DE GARANTÍA

PEISA garantiza, que todos sus productos han sido diseñados, construidos, inspeccionados y probados bajo rigurosas normas de calidad y seguridad.

Acorde a su vocación de brindar un excelente servicio a sus clientes, extiende un plazo de 12 MESES de Garantía. Ante eventuales defectos de fabricación o fallas de material, procederá a repararlos sin cargo dentro del plazo fijado, por intermedio de su servicio técnico autorizado. La presentación de la factura de compra es imprescindible para la vigencia de la garantía.

Las eventuales sustituciones o reparaciones de partes, no modifican la fecha de vencimiento de la garantía y las partes y componentes sustituidos en garantía quedarán en propiedad de PEISA.

Para la revisión y reparación del producto deberá ser enviado al servicio autorizado más próximo al cliente.

Dentro de los 30 días de recepción de la solicitud de servicio mecánico se procederá a la reparación amparada por la presente garantía.

Están excluidas de la garantía, las partes averiadas por transporte, por error de instalación, por insuficiencia de la instalación eléctrica, por mantenimiento inadecuado, por negligencia en el uso. Los productos modificados por terceros, conectados a condiciones de electricidad diferentes a las indicadas por el manual, o conectados con adaptadores a la red eléctrica, pierden su garantía.

PEISA no garantiza el acabado exterior del producto, en caso de mala utilización o por haber realizado su limpieza con elementos agresivos o abrasivos.

Pierden su derecho a garantía los productos que no han sido instalados según las reglas del arte, o sin respetos a las reglamentaciones y leyes vigentes, también aquellos utilizados para otro fin distinto al indicado en el manual de uso.

En caso de ser necesario, el técnico autorizado de PEISA interviene solo a título de prestar asistencia técnica del cliente. El instalador será responsable por las instalaciones con el respeto que las mismas deberán tener sobre las prescripciones técnicas indicadas en el presente certificado y en el manual de instalación y uso del aparato.

LA PRESENTE GARANTÍA EXCLUYE DAÑOS O DEFECTOS RELACIONADOS CON:

- 1- Negligencia en el transporte y/o en la conservación del producto.
- 2- Intervenciones de personas no autorizadas o no idóneas.
- 3- Avería de elementos del radiador debido a defectos provocados por maltrato del equipo.
- 4- Insuficiencia en instalación eléctrica.
- 5- Mantenimiento inadecuado
- 6- Roturas en los elementos producto de una incorrecta manipulación de los mismos.
- 7- Instalación en ambientes exteriores.
- 8- Corrientes galvánicas.
- 9- Cualquier otro daño no imputable al radiador.



**PEISA**

Una empresa de

**+54 11 4107-5200**

info@peisa.com.ar

**Asesoramiento a Profesionales**

Av. del Libertador 6655

C1428ARJ Ciudad Autónoma de Buenos Aires

Argentina

obras@peisa.com.ar

**Servicio Técnico**

0810-222-7378

[www.peisa.com.ar/service](http://www.peisa.com.ar/service)

**peisa.com.ar**

The logo for PEISA, featuring a stylized square icon with horizontal lines to the left of the word "PEISA" in a bold, sans-serif font.

---

Una empresa de 

---

The text "Una empresa de" followed by the "fv" logo, which consists of the letters "fv" in a stylized, lowercase font.